

PŘÍBĚHY SUCHA – PRACOVNÍ LISTY

Milí pedagogové,

dostává se vám do rukou sada pracovních listů k jednotlivým tématům Příběhů sucha. Aktivity jsou obsahově volené tak, aby souvisely s tématy z online webové stránky a bylo možné je propojit se stanovištěm. Ačkoli podklady vznikaly ve vazbě na konkrétní lokality, jsou v nich obsažené aktivity připraveny tak, aby je bylo možné realizovat kdekoliv v České republice. Podkladové informace pro učitele k jednotlivým pracovním listům jsou obsaženy u uvedených obcí („hotspotů“) na webu www.pribehysucha.cz.

Seznam pracovních listů:



Paměť krajiny

(Dolní Dunajovice)



Když se řekne dotace...

(Šardice)



Fenologie – pozorování rostlin a živočichů v závislosti na změnách počasí a klimatu

(Šakvice)



Jak hospodaříme s vodou?

(Nové Mlýny, Syrovín-Těmice)



Dlouhodobé trendy v klimatu

(Nové Mlýny, Šardice)



Náš vztah k půdě

(Domanín)



Aktivity EVVO lze realizovat z velké části ve škole, také s využitím online nástrojů například na tabletech nebo počítačích, a pracuje se také v terénu. Je jen na vás, jaké aktivity a v jaké kombinaci zvolíte, témata na sebe nutně nenavazují.

Doporučujeme vždy před výukou vyzkoušet aktivity vázané na použití technologií přímo na vašich zařízeních (tabletech, počítačích), jestli se správně zobrazují a vše funguje, jak má, například posouvání map, zvuk, vyskakovací okna.

Projekt TL02000048 / Příběhy sucha: Lokální souvislosti extrémních klimatických jevů, jejich percepce a ochota aktérů k participaci je spolufinancován se státní podporou Technologické agentury ČR v rámci Programu Éta.

T A
Č R

Tento projekt je spolufinancován se státní podporou Technologické agentury ČR v rámci Programu ÉTA.

www.taocr.cz

Výzkum užitečný pro společnost.



CzechGlobe
Ústav výzkumu globální změny AV ČR, v. v. i.



FAKULTA
HUMANITNÍCH STUDIÍ
Univerzita Karlova



NÁŠ VZTAH K PŮDĚ

ČASOVÁ NÁROČNOST

Domácí úkol pro žáky + 3 vyučovací hodiny + terénní exkurze

ANOTACE

Napadlo vás někdy, že od našeho vztahu k půdě se odvíjí stav půdy za našimi dveřmi? Podobně je to i s naší planetou, protože půda je jako kůže Země, ta nejsvrchnější, nejcitlivější část. Stejně jako i naše kůže pociťuje každý vánek, zimu, sucho díky milionům nervových zakončení... stejně tak půda na planetě Zemi je citlivým organismem. Ano, doslova živým organismem.

CÍLE

Žák vyjádří vlastní chápání významu půdy na základě vybraných podkladů

Pracovní postup:

1. žák zhodnotí hospodaření s půdou v ČR
2. žák vyjádří chápání významu půdy, potažmo krajiny a planety, pro život
3. žák využije online Veřejný registr půdy LPIS
4. žák popíše, jak jeho předkové hospodařili s půdou

Provázanost s klíčovými kompetencemi:

- pracovní kompetence
- kompetence k řešení problémů
- kompetence sociální
- kompetence osobní
- kompetence občanská



INFORMACE PRO UČITELE

Součástí pracovního listu jsou 3 tematické okruhy, respektive 3 úkoly: 1. půda a naši předkové, 2. půda za našimi dveřmi, 3. hospodaření s českou půdou. Úkoly 1 a 2 celkem vyžadují čas po 2 vyučovacích hodinách (bez rýčové zkoušky). Úkol 3 zabere rovněž celou vyučovací hodinu. Samozřejmě lze využít pouze část navržených aktivit a tím časovou dotaci zkrátit. **Úkol č. 1 je třeba zadat jako domácí úkol žákům** tak, aby měli dostatek času na kontaktování příbuzných a dohledání dokumentů, minimálně **1 týden před započítáním samotné aktivity.**

Úkol č. 3 je bonusový. Pokud jej vynecháte s žáky, doporučujeme alespoň učiteli k pročtení, aby byl v obraze pro diskusi k pachtovním smlouvám.

ÚKOL 1: PŮDA A NAŠI PŘEDKOVÉ

V 50. a 60. letech 20. století proběhla v tehdejším Československu kolektivizace, kdy bylo soukromé zemědělství proměněno na kolektivní. Zemědělci tedy nemohli soukromě hospodařit, což postupně vedlo ke zpretrhání vazeb k půdě.



V 90. letech došlo k restitucím: majetek, včetně půdy, byl vrácen původním majitelům nebo jejich potomkům. Mnozí ale půdu prodali nebo ji předali k hospodaření někomu jinému (propachtovali), protože již dávno neměli se zemědělskou činností žádnou zkušenost. Dá se předpokládat, že se většina lidí v Čechách už k tradičnímu hospodaření s půdou nevrátí. Spousta lidí dnes nemá již žádnou nebo jen velice omezenou osobní zkušenost s půdou a prací na ní.

Zadání domácího úkolu:

- **Zeptejte se rodičů, zdali někdo v rodině vlastní kousek půdy.** Pokud ano, zjistěte, jestli na ní příbuzný hospodaří nebo ji pronajímá. Pokud půdu pronajímá, existuje k tomu pachtovní smlouva. Požádejte rodiče (příbuzného), zda byste se na smlouvu mohli podívat, vyfoťte ji nebo rovnou vezměte do školy ukázat.
- **Jak to bylo dřív:** Zeptejte se rodičů, prarodičů, jestli někdy pracovali na poli, na zahradě, v sadu.
 - Kdy a kde?
 - Byla to brigáda v rámci školy, studia nebo placená práce? Anebo práce na vlastním poli/zahradě?
 - Zjistěte více podrobností: jak se jim pracovalo na vlastní zahradě? Jak v rámci neplacené brigády? Jaké to bylo, když to byla placená práce?
 - Co je na tom bavilo? Co bylo těžké?
- **Fotografie:** Zeptejte se příbuzných na dobové fotografie z brigády nebo práce v zemědělství. Pokud nějaké najdou, vezměte je ukázat do školy.
- **Pokud vlastníte v rodině půdu po více generací, zeptejte se svých rodičů a prarodičů, jak se na ní hospodařilo dříve.**
 - a. Co se tam pěstovalo? Jaká zvířata se chovala?
 - b. Kdo na poli pracoval?
 - c. Jaké stroje a nástroje se používaly? Třeba najdete i nějaké zajímavé nástroje, které se dnes už nepoužívají, protože práci dělají velké stroje. Můžete nástroje vyfotit a pojmenovat.

Ve škole:

1. Vystavte fotografie a diskutujte nad tehdejšími metodami práce a technologiemi. Jak se liší v porovnání s dneškem?
2. Diskutujte nad odpověďmi z domácího úkolu a vyhodnoťte například pomocí tabule.
3. Pouze pro 8 + 9. roč. a SŠ: Porovnejte pachtovní smlouvy. Zohledňují například stav zemědělské půdy a s tím spojené povinnosti pronajímatele (například zabránit erozi, šetrně hospodařit, volit vhodné plodiny a osevňovací postupy...)? Jak byste smlouvu upravili, aby bylo ošetřeno, že vlastník jednoho dne nedostane zpět znehodnocenou, „mrtvou“ půdu?



Pro učitele:

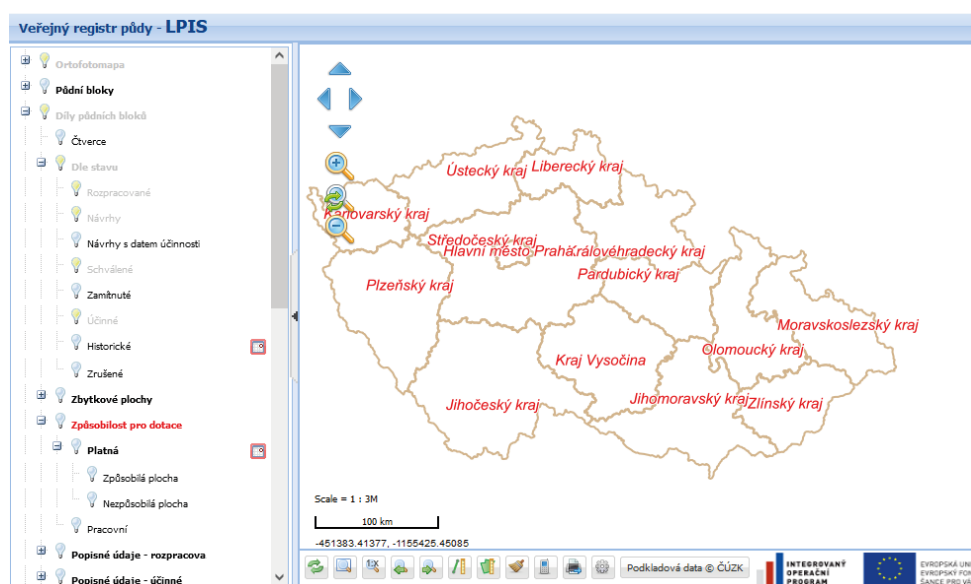
- Důležité sdělení, co by si žáci měli odnést: **každý vlastník půdy má moc pozitivně ovlivnit svou půdu a tím i okolní krajinu.** Vlastník půdy rozhoduje, kdo na jeho půdě hospodaří a může významně ovlivnit způsob hospodaření.
- Ovlivnit stav půdy a prostředí nicméně mohou i ti, kdo půdu nevlastní, ale hospodaří na ní. Dále stav mohou ovlivnit občané skrze místní volby nebo aktivitu v místních spolcích.
- Pro rozšíření znalostí o tématu hospodaření s půdou doporučujeme prostudovat Rádce pro vlastníky půdy od Nadace Partnerství:
<https://www.nadacepartnerstvi.cz/Radce-pro-vlastniky-pudy>
- Pro hlubší porozumění procesům v krajině doporučujeme prostudovat manuál Naše krajina, kde se prolíná celá řada témat od zemědělství a eroze půdy, hospodaření s vodou, vodohospodářských úprav až po paměť krajiny.
https://www.nadacevia.cz/wp-content/uploads/2022/01/NASE-KRAJINA_Klara-Duskova-2021-web.pdf
- Dalším inspirativním zdrojem je web <https://www.ziva-puda.cz/>

ÚKOL 2: PŮDA ZA NAŠIMI DVEŘMI

Veřejný registr půdy LPIS je největší zemědělský registr v České republice a slouží k evidenci využití zemědělské půdy. Využívá data GIS (geografický informační systém) a sdružuje veškerá data také k majitelům zemědělské půdy. Hlavním účelem registru půdy je ověřování údajů v žádostech o dotace poskytovaných ve vazbě na zemědělskou půdu, nicméně lze z něj zjistit řadu dat a dle toho usoudit, jak se s danou půdou hospodaří. Třeba právě za vašimi humny.

1. Otevřete si online veřejný registr půdy LPIS:

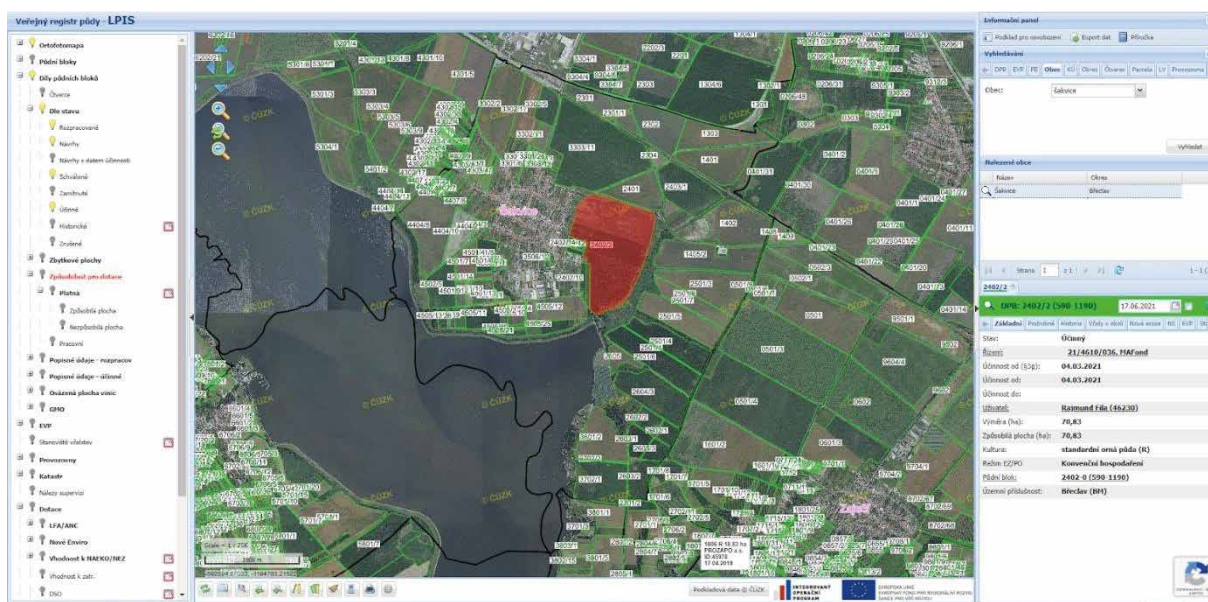
<http://eagri.cz/public/app/lpisext/lpis/verejny2/plpis/>



Zvětšením mapy se zobrazí ortofotomapa (mapa složená z mozaiky leteckých měřických snímků, umístěných v souřadnicovém systému a opravených dle výškových poměrů území do roviny) s čísly z registru. Vpravo nahoře vedle mapy je nabídka, kde můžete vyhledávat.

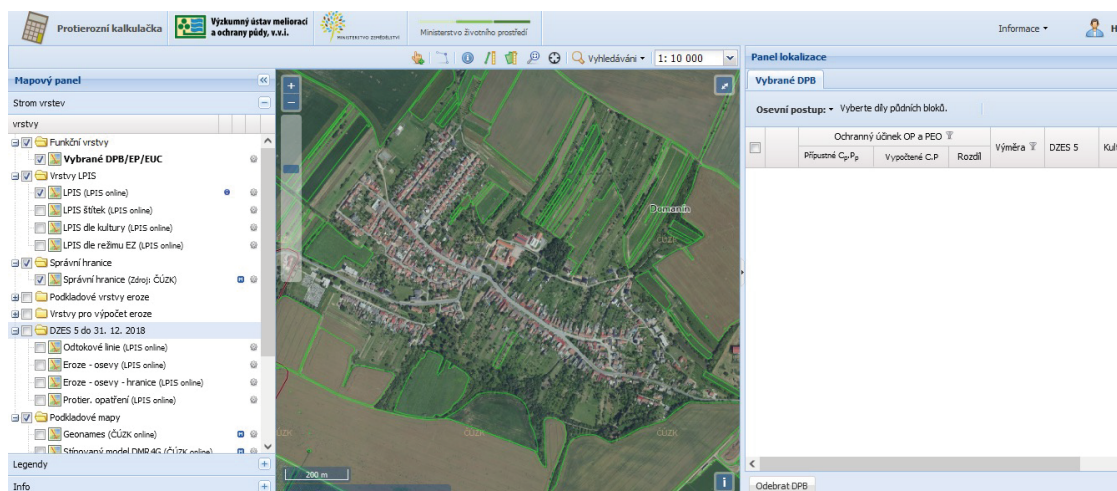
Jak vyhledávat:

- DPB (díl půdního bloku), EVP (ekologicky významný prvek) – pokud znáte číslo, můžete vyhledávat podle něj – po jeho zadání se zobrazí výřez mapy s vyznačenou parcelou.
- Můžete vyhledávat podle obce: zadáte například Domanín a zvolíte obec v požadovaném okrese (pro náš Domanín je to okres Hodonín). Kliknete na lupu a v náhledu mapy se zobrazí katastr obce s parcelami. Kliknutím na číslo parcely se parcela zvýrazní červeně a najetím kurzorem se zobrazí velikost půdního bloku a současný hospodář.
- Máte-li k dispozici smlouvu ke konkrétní půdě, můžete vyhledávat v pravém horním sloupci také podle LV (list vlastníka) nebo čísla parcely.
- Vyhledejte nejbližší půdu k vaší škole a zjistěte, kdo na ní hospodaří, co se tam pěstuje. Již podle záznamu v mapě můžete odhadnout velkoplošný nebo maloplošný způsob hospodaření.
- Vyhledejte půdní bloky z pachtovních smluv, které se sešly ve třídě. Jak se hospodaří na nich? Porovnejte s půdou nejbližší ke škole nebo okolí vašeho domova.



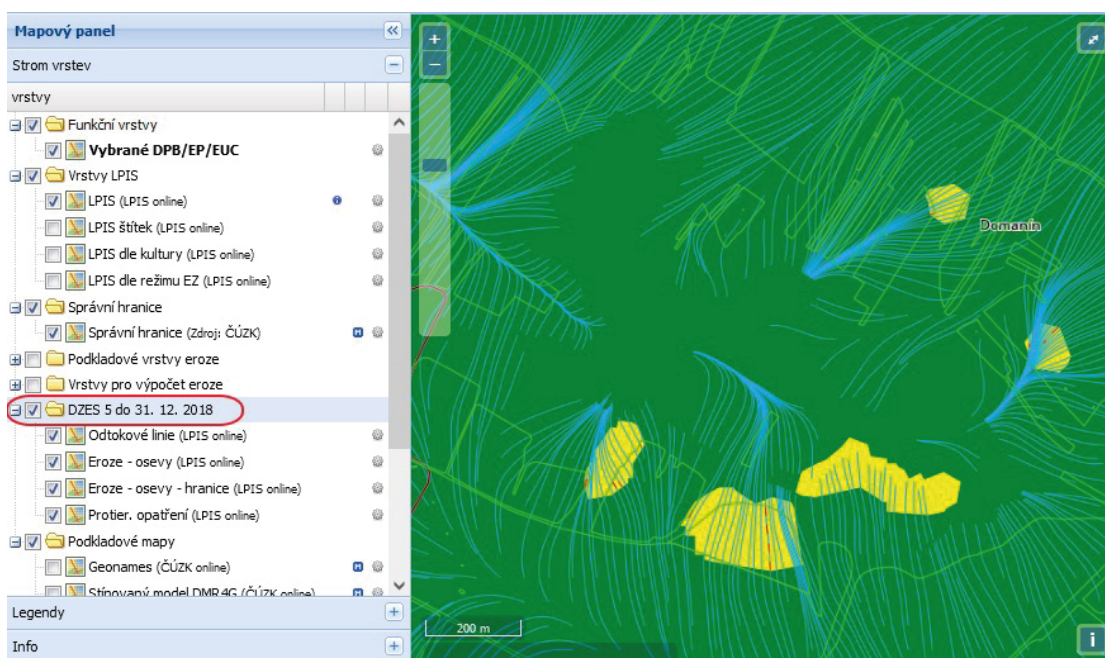
2. Prověřte míru eroze na zvoleném pozemku pomocí Protierozní kalkulačky (pouze pro 8. + 9. roč. a SŠ)

Aplikace Protierozní kalkulačka <https://kalkulacka.vumop.cz/app/?#home>



Do aplikace je třeba se nejprve registrovat. V kalkulačce se pracuje v interaktivním mapovém poli (viz foto). Vyberte oblast, kterou chcete zkoumat. Následně vlevo od mapy ve „stromu vrstev“ odklikněte vrstvu DZES do 31. 12. 2018. Zatrhněte všechny vrstvy ve skupině – důležitá je hlavně druhá vrstva Eroze – osevy, která dělí pozemky do 3 skupin: zelené = relativně bezpečné, žluté = mírně erozně ohrožené, červené = silně erozně ohrožené.

Do které skupiny spadá vámi zkoumaná půda?



Podle toho, do které skupiny půda spadá, by měl zemědělec dodržovat následující:

Půda silně erozně ohrožená vodní erozí

- nebudou pěstovat erozně nebezpečné plodiny, jako je kukuřice, brambory, řepa, bob setý, sója, slunečnice a čirok
- porosty ostatních obilnin a řepky olejné na takto označené ploše budou zakládány s využitím půdoochranných technologií – mezi ty patří například: • přerušovací pásy • zasakovací pásy • osetí souvratí • setí/sázení po vrstevnici • pásové zpracování půdy (strip-till) • pěstování kukuřice s šířkou řádku do 45 cm bezorebným způsobem (PK) a některé další

- v případě ostatních obilnin nemusí být dodržena podmínka půdoochranných technologií při zakládání porostů pouze v případě, že budou pěstovány s podsevem jetelovin, travních nebo jetelotravních směsí
- za „ostatní obilniny“ jsou považovány všechny ostatní druhy obilnin kromě vyjmenovaných ve znění standardu, tj. kromě kukuřice a čiroku. Je třeba připomenout, že do rodu „slunečnice“ patří vedle slunečnice roční i topinambur, která je tedy rovněž erozně nebezpečnou plodinou.

Půda mírně erozně ohrožená vodní erozí

- erozně nebezpečné plodiny kukuřice, brambory, řepa, bob setý, sója, slunečnice a čirok budou zakládány pouze s využitím půdoochranných technologií (viz výše...)

Půda málo nebo vůbec erozně ohrožená vodní erozí

- erozně nebezpečné plodiny kukuřice, brambory, řepa, bob setý, sója, slunečnice a čirok se **mohou pěstovat bez omezení**

Výjimka: výše zmíněné podmínky nemusí být dodrženy na ploše, kde je splněno:

- celková výměra nepřesáhne výměru 0,40 ha zemědělské půdy z celkové obhospodařované plochy zemědělcem
- za předpokladu, že směr řádků erozně nebezpečné plodiny je orientován ve směru vrstevnic s maximální odchylkou od vrstevnice do 30 stupňů
- pod plochou erozně nebezpečné plodiny se nachází pás zemědělské půdy o minimální šíři 24 m, který na erozně nebezpečnou plodinu navazuje a přerušuje všechny odtokové linie procházející erozně nebezpečnou plodinou na erozně ohrožené ploše a na kterém bude žadatelem pěstován travní porost, víceletá pícnina nebo jiná než erozně nebezpečná plodina.

3. Vydejte se do terénu a na zvoleném pozemku si nafotěte, jak se tam hospodaří

Pomocí rýčové zkoušky zjistíte kvalitu půdy – pokud rýčovou zkoušku plánujete provést jinde než na školní zahradě, je vhodné předem se domluvit s majitelem pozemku, případně zemědělcem, který tam hospodaří. K rýčové zkoušce budete potřebovat zahradní rýč a shlédnout instruktážní video: <https://www.youtube.com/watch?v=mgcMn3CmqiA>

4. Víte, kdo vlastní půdu ve vašem okolí? Zjistěte z veřejného registru LPIS.

- a) Jaký způsob hospodaření jste objevili – intenzivní na velkých plochách nebo spíš menší políčka?
- b) V jaké fázi jste půdu našli? Ležela ladem, něco tam rostlo?
- c) Bylo možné přímo na parcele pozorovat nějaká opatření pro zadržení vody v krajině, například aleje stromů, remízky, meze? Porovnejte ve třídě.
- d) Jaké plodiny se na poli pěstují? Vyfotěte si detail plodiny a určete doma, ve škole.

ÚKOL 3: HOSPODAŘENÍ S ČESKOU PŮDOU – BONUSOVÁ ČÁST

Zadání pro žáky: Ve třídě pracujte s novinovým textem níže. Žáci přečtou text (například ve dvojicích), zodpoví otázky a následně diskutují:

1. Které 3 země v EU mají nejvíce propachtovanou půdu a v kolika procentech?
2. Proč majitelé půdy raději pronajmou, namísto aby ji obhospodařovali sami?
3. Jaká pozitiva a negativa jsou podle vás spojena s propachtováním české půdy?

Česká pole obdělávají cizí ruce. V míře propachtované půdy zaujímá ČR nelichotivou třetí příčku v Unii

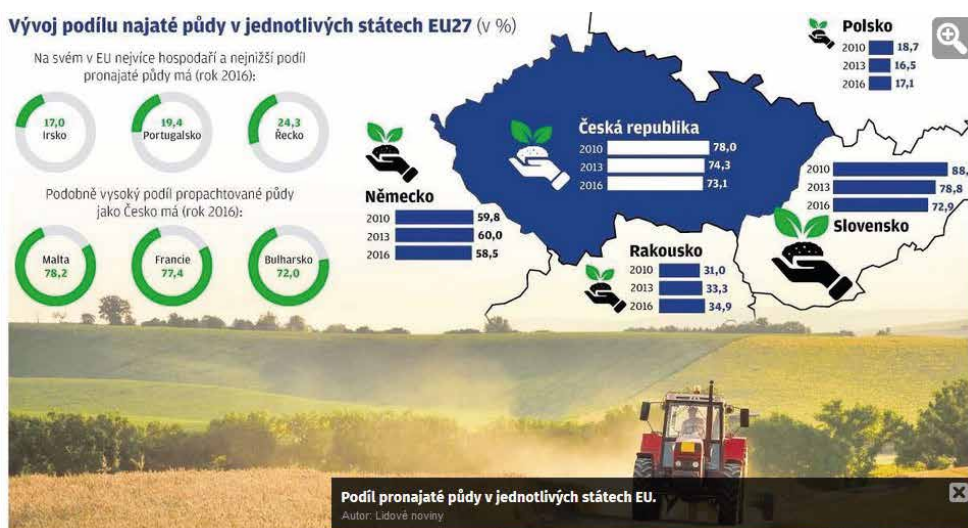


Práce na českých polích (ilustrační foto). | foto: Petr Topič, MAFRA

PRAHA Řada ministrů dopravy se kvůli Ludmile Havránkové dodnes budí vprostřed noci se studeným potem na těle. Jednu věc ale statkářce, která hájila svoje hektary dálnici s číslem 11 navzdory, upřít nemohou ani oni. Na její půdě jí záleželo, nevnímala ji jako nemovitost, na které se dá vydělat; vnímala ji jako dědictví po předcích a odkaz pro potomky.

Havránková na svých pozemcích sama hospodaří: když někdo dělá na cizím, zpravidla k půdě tolik nepřilne. Česká republika se v tomto ohledu drží na nelichotivých předních místech – je třetí v rámci Evropské unie v míře propachtované půdy.

Nejnovější čísla ukazují, že nejhůř je na tom Malta, více než 78 procent tamních polí obdělává někdo jiný, než komu patří. V těsném závěsu následovala Francie se 77,4 procenty, bronz si na krk pověsilo Česko se 73,4 procenty, ze zadu ji kryla slovenská sestra, 72,9 procenta. Čísla ukazují realitu roku 2016, aktuálnější zatím nejsou – časová osa ale ukazuje, že vrchol pelotonu obývají stále tiž aktéři, jen si prohazují pozice. Naopak nejvíc sedláků, kteří dělají na svém, je vytrvale v Irsku: jen 17 procent polí tam má někdo v nájmu. Sledování se dělá ve tříletých cyklech, poslední údaje k roku 2016 zveřejnil Eurostat nedávno.



Podíl pronajaté půdy v jednotlivých státech EU.

„V průměru evropské sedmadvacítky představoval podíl pronajímané půdy v zemědělství 43,1 procenta. Mezi jednotlivými státy však existují podstatné rozdíly, a to jak v rámci starých členských zemí, tak i těch nových. Obecně pro všechny státy EU platí, že podíl najímané půdy je nižší u malých farem a vyšší u velkých zemědělských podniků,“ sdělil LN Tomáš Medonos, vedoucí odboru Ekonomika agrárního sektoru z Ústavu zemědělské ekonomiky a informací (ÚZEI). Na statcích, které tady spravují jednotlivci, činil podíl pachtů 52,1 procent; u hektarů patřících firmám 82,2 procenta. Velké podniky v Česku převládají, zvláště když se odečtou opravdu malí vlastníci, což jsou zpravidla zahrádky u domů nebo v koloniích, ne pole jako taková – mezi majiteli zemědělských pozemků je 70 procent obchodních společností. **Princip „chovat se jako k cizímu“ přináší v případě polí specifický problém: zemědělská půda není nemovitost jako každá jiná: to, co na ní její pán dělá, se týká i ostatních, protože plní důležité environmentální funkce. Spoluurčuje zdraví krajiny, odolnost vůči suchu a povodním.**

„Mluví se o vodě, jejím zadržování v krajině a všemožných opatřeních, ale nikdo moc nezmiňuje, že většina půdy je propachtovaná a že právě tohle mnohdy opatření brzdí. Vysoký podíl pachtu je ke škodě všech. Ke škodě půdy, protože když to není vaše, nedědí se to z generace na generaci, logicky k tomu můžete přistupovat ve stylu ‚Po nás potopa.‘ Je to i ke škodě majitele, protože když má pak pozemky s nižší hodnotou, trápí, a je to ke škodě společnosti, protože taková půda rychleji vysychá,“ řekl LN Jan Vopravil z Výzkumného ústavu meliorací a ochrany půdy (VÚMOP).

Pacht by neměl být krátký

Bledě může dopadnout i nájemce, když mu majitel nastaví nevýhodné podmínky, třeba moc krátký a drahý pacht. V cizině bývá zvykem ukotveným v zákoně, že nájem nesmí činit méně než pět let, protože farmaření se odehrává v dlouhých přírodních cyklech, důvodem k výpovědi je plundrování svěřené země. V Česku nejsou výjimkou roční pachtu nebo naopak smlouvy na třicet let.

Oddělení vlastníků půdy od těch, kdo z ní dobývají potravu, je historicky zakořeněná záležitost. *„V českých zemích od roku 1848 sílily snahy především drobných zemědělců, později po roce 1918 domkářů a kovozemělců o získání půdy, která byla z velké části vázána šlechtickým fideikomisem a po jeho odstranění byla půda zablokována stávající strukturou a hierarchií vlastnických vztahů. Proto hlavním a často i jediným způsobem, jak půdu získat, zůstával po dlouhou dobu pacht, který byl u nás hojně vyhledáván a využíván,“* popisují Václav Voltr, Antonín Kubačák, Martin Hruška z ÚZEI v publikaci *Institucionální faktory na trhu zemědělské půdy v zemích EU v kontextu s poměry v České republice*.

Už za první republiky se objevovaly případy, kdy nájemce půdu v podstatě vybydlel. Z černozemě, královny úrodnosti a zadržování vody, zbyly po třiceti letech nevhodného užívání písky; všechno dobré odnesla voda nebo vítr, protože zemědělec vyčerpал svoje hektary třeba monokulturou, používal těžkou techniku (to spíše v pozdějších letech). Odcizení po komunistech, kteří půdu sedlákům vyrvali, aby ji mohli nacpat do JZD, dokonaly popřevratové restituční. Nároků bylo moc a stát hleděl na to, aby odškodnil újmy, ne aby se zachovaly regionální vazby. „Vracela“ se pole často na druhém konci republiky a tím se začal v hlavách ustalovat pocit, že pole není od toho, aby se o něj pečovalo; je to majetek a investiční příležitost.

„Vztah k půdě byl vykořeněný, restituční proces tento trend ve velké míře potvrdil. V české společnosti se u některých vlastníků, kteří na půdě nehospodaří a jsou jí bydlištěm vzdálení, zakotvil laxní vztah k půdě, který ji chápe jako obyčejné zboží bez hlubšího zájmu o kvalitu půdy, i když samozřejmě existují výjimky. Vlastnictví půdy začalo být chápáno jako kapitál pro případné

použití v době nouze, bez záměru obnovit hospodaření na půdě," dodávají Voltr, Kubačák a Hruška.

Kupeckému přístupu nahrává vývoj cen, kvůli kterému je lákavé dívat se na pole jako na investici. V roce 2000 hektar zemědělské půdy vycházel na 1556 euro, o šestnáct let později už 5463 euro. Časová osa podílu pachtů ale ukazuje i to, že Česko se postupně zlepšuje, stejně jako Slováci. „V obou zemích jsou patrné výrazné poklesy, relativně nejvíce ze všech členských států v období mezi roky 2003 a 2013. Lze předpokládat, že trend pokračuje," doplnil Medonos. V roce 2003 měla ČR propachtováno 9 z 10 polí. Opačnou trajektorií to bere Maďarsko – tisíciletí načílnali se 16 procenty propachtovaných pozemků, v roce 2016 jich už měli 52 procent.

Pronájmů tu zvolna ubývá, ale pořád jasně dominují, protože VÚMOP vymyslel metodiku půdního průzkumu pro potřeby pachtovních smluv. Na několika ukazatelích se změní kondice pole před započítáním hospodaření a při jeho konci. „Po uplynutí doby pachtu se zhodnotí, jestli je půda ve stejném, horším nebo lepším stavu. To má za cíl chránit půdu: je to jednak majetek pro toho člověka, zároveň pro společnost, protože pomáhá vypořádat se s klimatickými změnami. Když se kvalita zlepší, doporučuje upravit délku a výši pachtu," popisuje Vopravil. Pachtovní smlouva je soukromoprávní úprava, nikdo zvenčí jí nemůže vnučovat náležitosti, ale podle Vopravila je o zmíněnou metodu zájem i mezi velkými podniky. Iniciátorem jejího vzniku byly mimochodem církve, protože předtím, než se s nimi stát vyrovnal, nemohli obdělávat, co jim patřilo.

Urychlené „odpachtování“

Zlepšuje se i přístup k půdě, čemuž dost pomáhají cílené dotace pro farmáře, kteří hospodaří udržitelně. První rok po revoluci tady byly tři a jejich podíl na celkovém zemědělském půdním fondu byl tak maličký, že se nedal ani procentuálně vyjádřit. V roce 2017 čítala množina zelených sedláků 4399 farem, jež zaujímaly skoro 13 procent půdního fondu.

Už nějakou dobu tu rovněž raší nápad, který by mohl „odpachtování“ republiky urychlit, naposledy na něj vzal prachovku nový prezident Agrární komory Jan Doležal. „Bylo by vhodné vrátit na stůl debatu o takzvané oznamovací povinnosti. To znamená, že by vlastník, chce-li prodat půdu, prvotně oslovil současného zemědělce, oznámil mu úmysl. Zemědělec by měl dejme tomu 30 dní na to, aby s tou informací nějak naložil. Třeba aby zašel do banky pro úvěr a mohl se dohodnout na odkupu. Jinak se děje, že to skoupí spekulant a cena se šponuje," sdělil LN.

Myšlenka hnízdila v hlavě exministra zemědělství Mariana Jurečky (KDU-ČSL), hovořil o ní i nynější šéf resortu Miroslav Toman (za ČSSD), ale zatím se do legislativy neprobojovala. Oznamovací povinnost by nebyla spojená s předkupním právem, dávala by hospodáři jenom větší šanci; v Evropě jsou státy s tvrdší regulací, právě předkupním právem pachtýře, to třeba ve Slovinsku a Španělsku, nebo zákazem, aby půdu pořizovali cizinci, jak ho mají zavedený Poláci, Finové či Maďaři.

Kateřina Surmanová

Zdroj:

https://www.lidovky.cz/byznys/firmy-a-trhy/ceska-pole-obdelavaji-cizi-ruce-v-mire-pronajate-pud-y-zaujima-cesko-nelichotivou-treti-pricku-v-eu.A200829_120220_In_domov_ele

texty:

Mgr. Kateřina Lučan

Mgr. et. Mgr. Markéta Zandlová, Ph.D., FHS UK

prof. Mgr. Ing. Miroslav Trnka Ph.D., CzechGlobe, v.v.i.

odborné konzultace:

Mgr. Monika Bláhová, CzechGlobe, v.v.i.

Ing. Petra Dížková, CzechGlobe, v.v.i.

RNDr. Yvonna Gaillyová, ZO ČSOP Veronica

Mgr. Lucie Kudláčková, CzechGlobe, v.v.i.

Ing. Arch. Magdalena Maceková, Ph.D., Nadace Partnerství

Mgr. Hana Skokanová Ph.D., VUKOZ v.v.i.

Ing. Jaroslav Slepíčka, Lipka – školské zařízení pro environmentální vzdělávání Brno,
příspěvková organizace

Mgr. et Mgr. Michaela Spurná, Ph.D., MUNI

grafický design:

Matyáš Trnka

Verze 1.1

© 2022

Projekt TL02000048 / Příběhy sucha: Lokální souvislosti extrémních klimatických jevů, jejich percepce a ochota aktérů k participaci je spolufinancován se státní podporou Technologické agentury ČR v rámci Programu Éta.

T A
Č R

Tento projekt je spolufinancován se státní podporou Technologické agentury ČR v rámci Programu Éta.

www.tacr.cz

Výzkum užitečný pro společnost.



FAKULTA
HUMANITNÍCH STUDIÍ
Univerzita Karlova