

# PŘÍBĚHY SUCHA – PRACOVNÍ LISTY

Milí pedagogové,

dostává se vám do rukou sada pracovních listů k jednotlivým tématům Příběhů sucha. Aktivity jsou obsahově volené tak, aby souvisely s tématy z online webové stránky a bylo možné je propojit se stanovištěm. Ačkoli podklady vznikaly ve vazbě na konkrétní lokality, jsou v nich obsažené aktivity připraveny tak, aby je bylo možné realizovat kdekoli v České republice. Podkladové informace pro učitele k jednotlivým pracovním listům jsou obsaženy u uvedených obcí („hotspotů“) na webu [www.pribehysucha.cz](http://www.pribehysucha.cz).

Seznam pracovních listů:



## Paměť krajiny

(Dolní Dunajovice)



## Když se řekne dotace...

(Šardice)



## Fenologie – pozorování rostlin a živočichů v závislosti na změnách počasí a klimatu

(Šakvice)



## Jak hospodaříme s vodou?

(Nové Mlýny, Syrovín-Těmice)



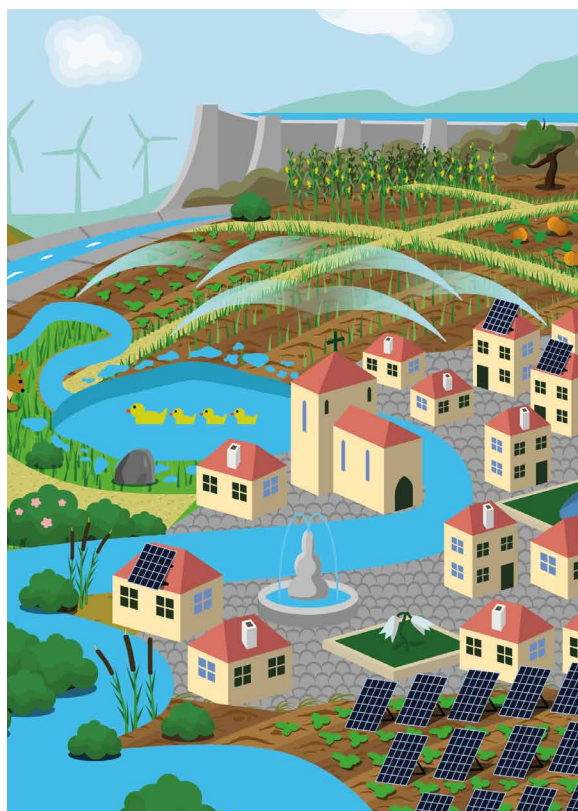
## Dlouhodobé trendy v klimatu

(Nové Mlýny, Šardice)



## Náš vztah k půdě

(Domanín)



Aktivity EVVO lze realizovat z velké části ve škole, také s využitím online nástrojů například na tabletech nebo počítačích, a pracuje se také v terénu. Je jen na vás, jaké aktivity a v jaké kombinaci zvolíte, témata na sebe nutně nenavazují.

Doporučujeme vždy před výukou vyzkoušet aktivity vázané na použití technologií přímo na vašich zařízeních (tabletech, počítačích), jestli se správně zobrazují a vše funguje, jak má, například posouvání map, zvuk, vyskakovací okna.

Projekt TL02000048 / Příběhy sucha: Lokální souvislosti extrémních klimatických jevů, jejich percepce a ochota aktérů k participaci je spolufinancován se státní podporou Technologické agentury ČR v rámci Programu Éta.

T A  
Č R

Tento projekt je spolufinancován se státní podporou Technologické agentury ČR v rámci Programu ÉTA.

[www.taocr.cz](http://www.taocr.cz)

Výzkum užitečný pro společnost.



**CzechGlobe**  
Ústav výzkumu globální změny AV ČR, v. v. i.



FAKULTA  
HUMANITNÍCH STUDIÍ  
Univerzita Karlova



# PAMĚŤ KRAJINY – NÁSTROJ UČENÍ SE O PŘÍTOMNOSTI A BUDOUCNOSTI

ČASOVÁ NÁROČNOST

1–2 vyučovací hodiny dle zvolených aktivit

ANOTACE

Krajina kolem nás nese otisky našich předků už od pravěku. Každý člověk, který v krajině žil, hospodařil, sázel, sklízel, nakonec v té krajině i zemřel a byl pohřben. Každý člověk zde zanechal nějaký otisk. A pod rukama různých lidí se krajina měnila a stále mění. Až do dnešní podoby, kdy ji přetváříme my. A pak ji jednoho dne budou přetvářet naše/vaše děti... k obrazu svému.

CÍLE

**Žák porovná proměnu krajiny na základě mapových podkladů**

Pracovní postup:

1. žák získává povědomí o změnách krajiny v čase
2. žák se učí číst v mapách a pracovat s aplikací mapy.cz

Provázanost s klíčovými kompetencemi:

- pracovní kompetence
- kompetence k řešení problémů
- kompetence sociální



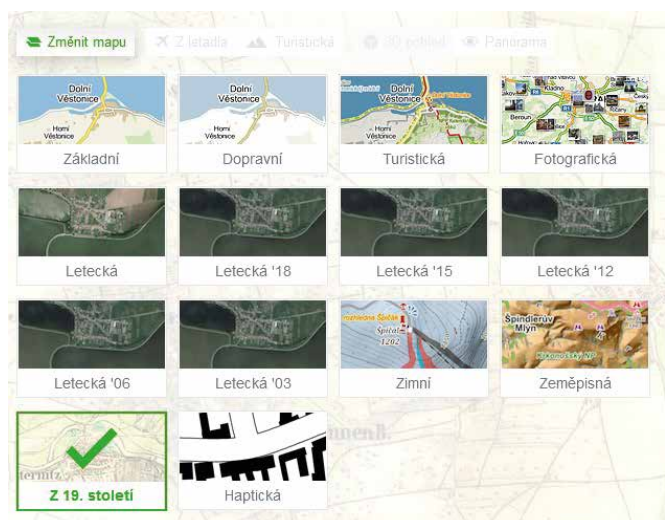
INFORMACE  
PRO UČITELE

Součástí pracovního listu jsou 4 úkoly: 1. krajina v minulosti a dnes, kde se pracuje s aplikací mapy.cz, 2. příběhy sucha v krajině, kde se pracuje s aplikací Příběhy sucha, 3. lidé v krajině dříve a dnes, kde žáci ve dvojicích porovnávají dnešek s minulostí, 4. paměť krajiny kolem nás, kde žáci v terénu hledají v krajině místa s pamětí.

## ÚKOL 1: KRAJINA V MINULOSTI A DNES

Otevřete si aplikaci mapy.cz – ideálně pracujte ve dvojicích. Pomocí funkce v levém horním rohu „Změnit mapu“ nastavte mapu '03 (rok 2003), poté mapu '12 (rok 2012) a následně mapu leteckou (současnost).

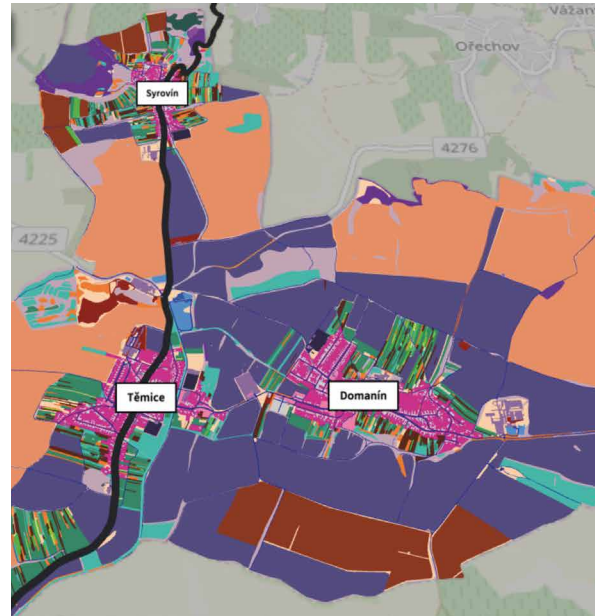
- a) Popište a zapište, jak se změnila krajina a zástavba v okolí obce, kde leží vaše škola.
- b) Stejným způsobem nastavte mapu z 19. století a pokuste se najít vaši obec. Porovnejte s tím, co jste zjistili z dat po roce 2003.



## ÚKOL 2: PŘÍBĚHY SUCHA V KRAJINĚ

V aplikaci Příběhy sucha porovnejte využití zemědělských ploch v Dolních Dunajovicích v jednotlivých obdobích.

- Co se pěstovalo ve kterém období?
- Ve kterém období byla pole největší a kdy naopak nejmenší?
- Podívejte se také na mapu Dolních Dunajovic v budoucnosti. Jak se asi krajina změní do budoucna a jak se změní její využití?  
V aplikaci Příběhy sucha se nabízí 2 scénáře – optimistický a pesimistický. Kde bude krajina suchem nejpostiženější? Za jakých podmínek bude krajina prospívat?



## ÚKOL 3: LIDÉ V KRAJINĚ DŘÍVE A DNES

Diskutujte ve dvojicích:

- Co lidé před 100 lety neměli a my to máme? Co naopak měli a my dnes nemáme nebo postrádáme?
- Kdybyste si mohli z minulosti přinést jednu věc, co by to bylo a proč?
- Jak byste chtěli, aby vypadala krajina v místě vašeho bydliště v roce 2050?
- Jak myslíte, že bude doopravdy vypadat a proč?

Pro učitele: témata, která se v diskuzi u úkolu 3 nejspíše objeví, případně tam můžete směřovat shrnutí pro celou třídu: čisté životní prostředí, pestřejší krajina s malými poličky a s různou skladbou plodin byly dříve běžné stejně jako zdravá úroda bez chemie a s minimem použitých technologií. Lidé se naopak více „nadřeli“ pro obživu a hodně pracovali venku. Dnes za nás práci dělají stroje a automatické technologie. Tím na jednu stranu my lidé šetříme čas a díky technologiím jsme schopni vypěstovat více potravin pro více lidí, na druhou stranu se připravujeme o čisté životní prostředí – stroje často znečišťují životní prostředí, a to nejen lokálně, ale také se globálně podílí na rostoucí koncentraci skleníkových plynů.

## ÚKOL 4: PAMĚŤ KRAJINY KOLEM NÁS

V okolí obce se pokuste najít místa, která zachycují paměť krajiny, tedy místa, kde je v krajině (nikoli tedy v obci) vidět minulost. Jaká místa to jsou, co se z nich o minulosti můžeme dozvědět? Můžete z nich vytvořit například fotokoláž. Podívejte se do katastru [www.ikatastr.cz](http://www.ikatastr.cz) – místa s pamětí krajiny můžete najít také tam. Mnohdy mohou být v krajině již nerozpoznatelná, ale v katastru jsou stále vedená. Například rozorané polní cesty. Vyfoťte místa a přidejte fotografie do aplikace mapy.cz, viz návod: <https://napoveda.seznam.cz/cz/pridavani-fotografi/> Pomocí aplikace mapy.cz a přidaných fotografií můžete také naplánovat výlet pro školu, rodiče či veřejnost.

- stará, zarostlá cesta
- boží muka
- zarostlý ovocný sad
- stará, zarostlá mez mezi poli
- památný strom
- stromová alej podél cesty

**texty:**

Mgr. Kateřina Lučan

Mgr. et. Mgr. Markéta Zandlová, Ph.D., FHS UK

prof. Mgr. Ing. Miroslav Trnka Ph.D., CzechGlobe, v.v.i.

**odborné konzultace:**

Mgr. Monika Bláhová, CzechGlobe, v.v.i.

Ing. Petra Dížková, CzechGlobe, v.v.i.

RNDr. Yvonna Gaillyová, ZO ČSOP Veronica

Mgr. Lucie Kudláčková, CzechGlobe, v.v.i.

Ing. Arch. Magdalena Maceková, Ph.D., Nadace Partnerství

Mgr. Hana Skokanová Ph.D., VUKOZ v.v.i.

Ing. Jaroslav Slepíčka, Lipka – školské zařízení pro environmentální vzdělávání Brno,  
příspěvková organizace

Mgr. et Mgr. Michaela Spurná, Ph.D., MUNI

**grafický design:**

Matyáš Trnka

Verze 1.1

© 2022

Projekt TL02000048 / Příběhy sucha: Lokální souvislosti extrémních klimatických jevů, jejich percepce a ochota aktérů k participaci je spolufinancován se státní podporou Technologické agentury ČR v rámci Programu Éta.

**T A**  
**Č R**

Tento projekt je spolufinancován se státní podporou Technologické agentury ČR v rámci Programu Éta.

[www.tacr.cz](http://www.tacr.cz)

Výzkum užitečný pro společnost.



FAKULTA  
HUMANITNÍCH STUDIÍ  
Univerzita Karlova