

PŘÍBĚHY SUCHA – PRACOVNÍ LISTY

Milí pedagogové,

dostává se vám do rukou sada pracovních listů k jednotlivým tématům Příběhů sucha. Aktivity jsou obsahově volené tak, aby souvisely s tématy z online webové stránky a bylo možné je propojit se stanovištěm. Ačkoli podklady vznikaly ve vazbě na konkrétní lokality, jsou v nich obsažené aktivity připraveny tak, aby je bylo možné realizovat kdekoli v České republice. Podkladové informace pro učitele k jednotlivým pracovním listům jsou obsaženy u uvedených obcí („hotspotů“) na webu www.pribehysucha.cz.

Seznam pracovních listů:



Paměť krajiny

(Dolní Dunajovice)



Když se řekne dotace...

(Šardice)



Fenologie – pozorování rostlin a živočichů v závislosti na změnách počasí a klimatu

(Šakvice)



Jak hospodaříme s vodou?

(Nové Mlýny, Syrovín-Těmice)



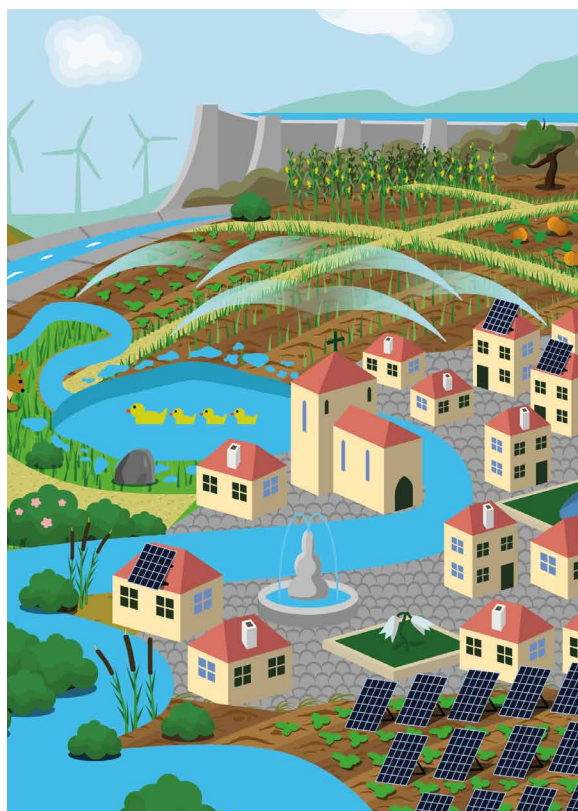
Dlouhodobé trendy v klimatu

(Nové Mlýny, Šardice)



Náš vztah k půdě

(Domanín)



Aktivity EVVO lze realizovat z velké části ve škole, také s využitím online nástrojů například na tabletech nebo počítačích, a pracuje se také v terénu. Je jen na vás, jaké aktivity a v jaké kombinaci zvolíte, témata na sebe nutně nenavazují.

Doporučujeme vždy před výukou vyzkoušet aktivity vázané na použití technologií přímo na vašich zařízeních (tabletech, počítačích), jestli se správně zobrazují a vše funguje, jak má, například posouvání map, zvuk, vyskakovací okna.

Projekt TL02000048 / Příběhy sucha: Lokální souvislosti extrémních klimatických jevů, jejich percepce a ochota aktérů k participaci je spolufinancován se státní podporou Technologické agentury ČR v rámci Programu Éta.

T A
Č R

Tento projekt je spolufinancován se státní podporou Technologické agentury ČR v rámci Programu ÉTA.

www.taocr.cz

Výzkum užitečný pro společnost.



CzechGlobe
Ústav výzkumu globální změny AV ČR, v. v. i.



FAKULTA
HUMANITNÍCH STUDIÍ
Univerzita Karlova



KDYŽ SE ŘEKNE DOTACE...

ČASOVÁ NÁROČNOST	4 vyučovací hodiny dle zvolené formy a rozsahu
KONCEPCE AKTIVITY	Jedná se o projektovou výuku, kdy je vhodné žáky rozdělit do více skupin po 4–5 žácích, aby společně hledali řešení.
ANOTACE	<p>CO JE TO DOTACE</p> <p>Dotace v našem kontextu sucha a změn v krajině znamená stejně jako v ekonomii peněžitý dar nebo daru podobnou peněžitou úhradu ze strany státu (zpravidla vlády nebo zákonodárského sboru) nebo územně správního celku (v Česku kraj, obec nebo městská část) nějakému subjektu.</p> <p>Na zemědělských a environmentálních dotačních programech se v České republice určitým procentem zpravidla podílí Evropská unie.</p> <p>Proč existují dotace v zemědělství? Dotace slouží k tomu, aby dotovaly cenu potravin. Kdyby dotace nebyly, většině zemědělců se nebude chtít hospodařit, jelikož se jim to nevyplatí. A také cena potravin se zvýší o několik řádů.</p> <p>DOTACE, KTERÉ DNES EXISTUJÍ PRO ÚPRAVY V KRAJINĚ</p> <ul style="list-style-type: none">• Greening pro zemědělce – dotace podporující zemědělské postupy se zaměřením na klima, ekologii a životní prostředí• OPŽP Ministerstva životního prostředí pro obce a další subjekty – dotace Operační program Životní prostředí podporuje projekty v oblasti ochrany životního prostředí <p>DOTACE JAKO JEDNA Z CEST KE ZMĚNĚ KRAJINY</p> <p>Dotace určují podobu krajiny a její stav v budoucnosti. Nicméně peníze nejsou jediná možnost. Měnit krajinu kolem sebe mohou lidé i na základě názorového přesvědčení, například investoři nebo podnikatelé. Měnit krajinu můžeme i my skrze zprostředkovávání informací, třeba poskytováním dostatku informací zemědělcům, kteří díky nim mohou změnit své hospodaření v krajině.</p>
CÍLE	<p>Žák v týmu navrhne investice v budoucí krajině do r. 2050</p> <p>Pracovní postup:</p> <ol style="list-style-type: none">1. žák se seznamuje s podklady k současnému nastavení dotací pro krajinu v České republice1. žák se seznamuje s názory různých aktérů2. žák vyjadřuje svůj názor na dotace

CÍLE

3. žák se seznamuje s možnou budoucností krajiny jižní Moravy do r. 2050

Provázanost s klíčovými kompetencemi:

- pracovní kompetence
- kompetence k řešení problémů
- kompetence občanská



INFORMACE PRO UČITELE

Součástí pracovního listu jsou 3 okruhy: 1. názory se různí – názorové spektrum na dotace, 2. diskuze, 3. dotace v krajině budoucnosti do roku 2050 – kreativní, projektový okruh, kde mohou žáci tvořit a naložit se všemi získanými informacemi a novými kompetencemi. Úkoly 1 a 2 jsou vhodné spíše pro starší žáky, 8.–9. třídu ZŠ a SŠ.

ÚKOL 1: NÁZORY NA DOTACE SE RŮZNÍ (pro 8.–9. třídu ZŠ a SŠ)

PŘÍNOSY / POZITIVA:

Jaké přínosy dotací vidí ekologický zemědělec z Kyjovska, který je roky využívá k realizaci různých ekologických opatření v krajině kolem Šardic na jižní Moravě:

- **Jak přispívají dotace z EU k ochraně životního prostředí a rozvoji krajiny? Jsou pro českou krajinu spíše plusem, nebo mínusem?** „Samozřejmě existují projekty, které jsou smysluplné, ale i takové, jež nejsou zcela potřebné nebo podařené. V každém katastrálním území máme nějaké problémy v oblasti ochrany životního prostředí. Pokud to vezmeme globálně, musím říct, že dotace jsou prospěšné. Štěstí mají území, kde se podaří provést dobrou analýzu, problémy pojmenovat a následně je pomocí dotací řešit. Je to vynikající finanční nástroj, který je bez ohledu na méně podařené projekty funkční, účinný, potřebný a který zcela jistě k ochraně životního prostředí nejen na jižní Moravě přispívá.“ (ekologický zemědělec z Kyjovska)
- **Evropské dotace jsou podle jejich kritiků příčinou špatného stavu české krajiny, pobírají je totiž i zemědělské velkofarmy, které nehospodaří v souladu s přírodou. Hovoří se proto o omezování dotací pro zemědělce, tzv. zastropování. Co si o tom myslíte?**

„Zastropování jako podmínka pro výplatu zemědělských dotací má zcela jistě svůj význam. Je ale nutné si uvědomit, k čemu podmínka zastropování směřuje. Smyslem je podpora zemědělců hospodařících na menších výměřích, kteří na venkově bydlí a mají to vůči velkoplošným subjektům daleko složitější a kteří se ve stávající konkurenci hůře prosazují. Z hlediska rozvoje venkova a podpory života na venkově jsou ale tito výměřově menší zemědělci potřební. Nejsou důležití pouze pro život na venkově a jeho rozvoj, ale také pro podporu biodiverzity a pro zajištění pestrosti a prostupnosti krajiny. Zemědělci hospodařící na menších výměřích jsou schopni za dotace, které by čerpali na úkor větších hospodářů, poskytnout daleko více funkcí a služeb, jež jsou v dnešní době na venkově potřebné.“

Byl bych velmi rád, kdyby se v naší společnosti podařilo vylepšit kredit slova dotace. Nevnímám dotace jako možný zdroj příjmů, ale dívám se na to, co je podpořeno dotacemi, jako na potřebnou činnost. Jednoznačně musím říct, že je výborné, že máme možnost čerpat dotace. To, že se čas od času něco nepovede, ať už státu, který nezacílí úplně do černého, nebo realizátorům, je prostě lidské. Ale kvůli tomu bych nezatracoval dotace nebo realizátory projektu, ba naopak je to známka toho, že jsme lidé, a ne stroje.“ (ekologický zemědělec z Kyjovska)

NEVÝHODY / NEGATIVA:

Nicméně systém udělování dotací a pravidla jejich přerozdělování jsou předmětem diskuze i kritiky. Čeští zemědělci berou dotace na plochu, kterou obhospodařují. To automaticky zvýhodňuje velké zemědělce. Nicméně to se nejspíš brzy změní – ke schválení byla poslána nová pravidla ke Společné zemědělské politice, kde se uvažuje, že vyšší dotace budou pouze na plochu prvních 150 ha.

Přestože jsou určené osevnické postupy a způsob obdělávání, dodržování těchto doporučení není tak jednoduše vymahatelné. **Proto dotace bývají lidmi v lokalitě vnímány z mnoha důvodů problematicky, mimo jiné bývají považovány za podstatnou příčinu neutěšeného stavu krajiny, případně sucha jako takového.**

- *„Já si myslím, že dotace jsou původcem problémů s hospodařením. Zemědělcům stačí, když zasejí a vůbec nemusí sklídit. A to vede k tomu, že v místech, kde se nemá smysl s polem dělat a nechat tak mokřinu, která tam vznikne a byla by tam, tak to oni stejně rozorají a mají z toho peníze, což je podle mě nesmysl.“ (pastevec, zemědělec s živočišnou výrobou)*
- *„Dotace umožňují nejen nerentabilní, ale i neekologické řešení. Přemýšlím, že si to s nima vyměním a pak tam pošlu souseda, ať tam kopne bagrem. Plánuju to, protože vidím, jak se o to nestarají. Kdyby aspoň tam dávali hnůj. Anebo alespoň orali (hlubokou orbu) nebo po vrstevnici. Problém je, že to není jejich pozemek. Tak se o to nestarají, jak by měli.“ (pastevec, zemědělec s živočišnou výrobou)*
- *„Dotace se dávají do cyklostezek, pak obce nemají dotace na kanalizaci... Na co jdou dotace, po tom každý skočí. Neměly by se dávat dotace na výnosy. Mělo by se dotovat podle toho, jak se hospodaří.“ (úředník samosprávy)*
- *„Problémem sucha jsou velkolány velkozemědělců, resp. dotační politika. Osevnický postup není na Lpisu. Vyhýbají se ekologickému postupu a řešení sucha. OPŽP má krásné dotační tituly na výsadby atd., ale velkozemědělci obcím brání – stavební úřady na ty výsadby chtějí územní řízení, ale v okolí je jistě někde vlastníkem velkozemědělec. Obec se lekne, a tak pak nic radši nerealizuje... Sucho se neřeší, protože je dotace na plochu. Velkoagrárníci jsou proti, byla by neudržovaná plocha! Navrhoval bych úhorový systém (à la Polsko), kdy se nechá plocha odpočinout.“ (sdružení zájmových skupin)*

ÚKOL 2: DISKUZE (pro 8.–9. třídu ZŠ a SŠ)

Jak vidíte téma dotací vy?

Jak by se měly udělovat, komu a proč?

Za jakých podmínek by žadatel mohl dotaci získat?

Diskutujte



INFORMACE PRO UČITELE

Informace pro učitele: diskuzi ved'te jako nestranný facilitátor a vyvarujte se prezentace vlastních postojů, pokud se žáci na ně sami nezeptají. Není třeba pracovat se všemi citacemi, můžete si vybrat jen některé. Také můžete žáky rozdělit do skupin a každé skupině dát k diskuzi jen jednu z citací a nakonec vše shrnout ve facilitaci skupinové diskuze.

ÚKOL 3: DOTACE V KRAJINĚ BUDOUCNOSTI DO ROKU 2050

Víme, že klimatické změny do roku 2050 budou nějakým způsobem dále pokračovat, zatímco generace se vymění. A právě vy, milí žáci, v té době budete již dospělými lidmi, možná právě zemědělci, podnikateli, politiky... Představte si, jako by to bylo dnes. Je rok 2050 a víte, že máte k dispozici nekonečně mnoho peněz, které můžete investovat do krajiny ve vaší obci.

Ve 4–5členných skupinách:

- Diskutujte, jak bude vypadat krajina a svět v roce 2050
- V aplikaci Příběhy sucha prozkoumejte scénáře budoucnosti krajiny jižní Moravy do r. 2050
- Sestavte seznam opatření, která budou prospěšná krajině. Co všechno by podle vás mělo být v krajině ve vaší obci v roce 2050? Inspirovat se můžete navrženými opatřeními v optimistickém scénáři v aplikaci Příběhy sucha.
- Nakreslete opatření do mapy na katastru vaší obce. Pro tisk katastru můžete využít mapy.cz nebo printscreen z <https://www.ikatastr.cz/> nebo jej můžete jen rámcově nakreslit podle vzoru a do něj pak zakreslovat opatření.
- Představte svůj projekt ostatním



INFORMACE PRO UČITELE

Na tuto aktivitu doporučujeme vyhradit si 2 vyučovací hodiny v podobě projektové výuky. Žáci mohou navrhnout projekt, se kterým by v rámci podnikavosti mohli přijít za starostou či zemědělcem, zda je něco z jejich návrhů možné realizovat.

texty:

Mgr. Kateřina Lučan

Mgr. et. Mgr. Markéta Zandlová, Ph.D., FHS UK

prof. Mgr. Ing. Miroslav Trnka Ph.D., CzechGlobe, v.v.i.

odborné konzultace:

Mgr. Monika Bláhová, CzechGlobe, v.v.i.

Ing. Petra Dížková, CzechGlobe, v.v.i.

RNDr. Yvonna Gaillyová, ZO ČSOP Veronica

Mgr. Lucie Kudláčková, CzechGlobe, v.v.i.

Ing. Arch. Magdalena Maceková, Ph.D., Nadace Partnerství

Mgr. Hana Skokanová Ph.D., VUKOZ v.v.i.

Ing. Jaroslav Slepíčka, Lipka – školské zařízení pro environmentální vzdělávání Brno,
příspěvková organizace

Mgr. et Mgr. Michaela Spurná, Ph.D., MUNI

grafický design:

Matyáš Trnka

Verze 1.1

© 2022

Projekt TL02000048 / Příběhy sucha: Lokální souvislosti extrémních klimatických jevů, jejich percepce a ochota aktérů k participaci je spolufinancován se státní podporou Technologické agentury ČR v rámci Programu Éta.

T A
Č R

Tento projekt je spolufinancován se státní podporou Technologické agentury ČR v rámci Programu Éta.

www.tacr.cz

Výzkum užitečný pro společnost.



FAKULTA
HUMANITNÍCH STUDIÍ
Univerzita Karlova